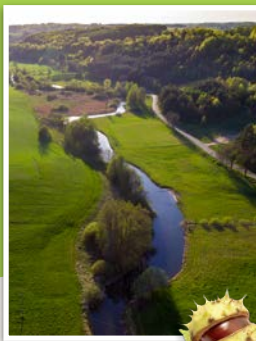
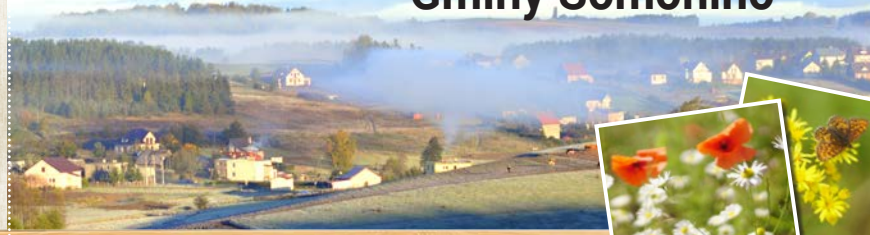


INFORMATOR



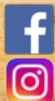
Zasoby naturalne skarbem Gminy Somonino



Publikacja opracowana przez
Urząd Gminy Somonino

GMINA SOMONINO

ul. Ceynowy 21, 83-314 Somonino
www.somonino.pl



www.facebook.com/gminasomonino/
www.instagram.com/gminasomonino/



„Europejski Fundusz Rolny na rzecz Rozwoju Obszarów Wiejskich:
Europa inwestująca w obszary wiejskie”

Operacja współfinansowana ze środków Unii Europejskiej w ramach
Schematu II Pomocy Technicznej „Krajowa Sieć Obszarów Wiejskich”
Programu Rozwoju Obszarów Wiejskich na lata 2014–2020.
Instytucja Zarządzająca Programem Rozwoju Obszarów Wiejskich
na lata 2014–2020 – Minister Rolnictwa i Rozwoju Wsi.

ZASOBY NATURALNE SKARBEM Gminy Somonino

Gmina Somonino, jako Partner Krajowej Sieci Obszarów Wiejskich, w 2020 r. zrealizowała projekt pn. „Zasoby naturalne skarbem Gminy Somonino”, współfinansowany z Europejskiego Funduszu Rolnego na rzecz Rozwoju Obszarów Wiejskich: Europa inwestująca w obszary wiejskie.

Dofinansowanie w wysokości 27 290,07 zł zostało przeznaczone na realizację szeregu działań mających na celu podniesienie świadomości ekologicznej mieszkańców Gminy Somonino w zakresie lokalnych zasobów naturalnych oraz ich wykorzystania w codziennym życiu. Zwiększając wiedzę na ten temat, mamy nadzieję, że uzyskamy większą dbałość o te zasoby, również w ruchu turystycznym.

Aby osiągnąć zamierzone cele odbyły się rodzinne spacery, warsztaty zielarsko-kosmetyczne, interaktywne spotkania teatralne o tematyce ekologicznej dla dzieci, przyrodniczy konkurs plastyczny dla dzieci, a także dwudniowe warsztaty plenerowe Bioblitz w Wąwozie Trątkownikim.



OSTRZYCE

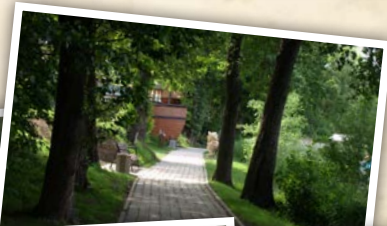
Gmina Somonino jest idealnym miejscem do uprawiania turystyki, do czego zachęca czyste środowisko przyrodnicze i duża ilość lasów, malownicze jeziora, szlaki piesze, ścieżki rowerowe i rzeka Radunia.

Największą turystyczną wizytówką gminy są Ostrzyce, położone nad malowniczym Jeziorem Ostrzyckim z plażami i przystaniami wodnymi.

Okolice te należą do najbardziej malowniczych terenów na obszarze Szwajcarii Kaszubskiej.

Jeziro Ostrzyckie – długie i kręte jezioro rynnowe. Ma długość 7 km, głębokość 21 m i kształt wygiętej podkowy.

Jedną z atrakcji w Ostrzycach jest promenada nad jeziorem. Prowadzi od pola biwakowego „Stolemek” do ul. Kościelnej w Ostrzycach. Na spacerujących wzdłuż promenady czekają rzeźby drewniane, duże makiety ryb oraz tablice informacyjne.



KAJAKOWY SZLAK RADUNI

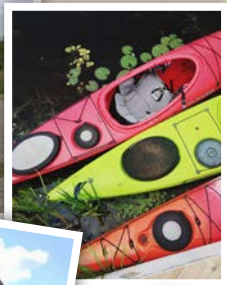
Szlak biegnie przelomowym odcinkiem rzeki Raduniz Ostrzyc do Żukowa. Szczególnych wrażeń dostarcza trudny odcinek, zaliczany do górskich, wiodący przez rezerwat Jar Rzeki Raduni. Wy płynemy w Ostrzycach z Jeziora Ostrzyckiego, mijamy most szosy Brodnica Górna – Szymbark z jazem zastawkowym – konieczną 20 m przenoską prawym brzegiem. Mijamy dwie niskie zawieszane kładki i wpływamy do Jeziora Trzebno (dł. 1,1 km, szer. do 400 m, max gł. 4,5 m). Na wyplywie z jeziora czeka nas zastawka – przenoska 15 m lewym brzegiem. Płyniemy płaskim terenem przez Goręczyno (dwa mosty drogowe). Za mostem szosy Ostrzyce – Somonino rzeka zaczyna meandrować. Docieramy do Somonina, gdzie przepływamy pod mostami dwóch linii kolejowych (z Somonina do Kartuz i Gdyni) oraz drogowym (szosa Egierkowo – Kartuzy). Mijamy Kiełpino (niski mostek, przenoska 5 m lewym brzegiem) i Trątkownicę (betonowy most). Docieramy do zwartego lasu i rezerwatu Jar Rzeki Raduni. Odcinek ten należy do bardzo trudnych, rzeka ma spadek charakterystyczny dla rzek górskich. W głębokim, dzikim jarze znajduje się wiele przeszkód jak głazy, zakola rzeki i mnóstwo powalonych pni. Odcinek ten dostępny jest tylko dla doświadczonych kajakarzy. Mijamy kładkę na szlaku pieszym i most szosy do stacji Babi Dół. Po chwili nurt łagodnieje, wpływamy na sztuczny zalew zbiornika utworzonego przez zapórę elektrowni Rutki. Mijamy efektowny kratownicowy most kolejowy (linia Pruszcz Gdański – Kartuzy). Zaporę mijamy 250 m przenoską lewym brzegiem. Blisko już stąd do Żukowa, gdzie kończy się ten etap szlaku.



W Goręczynie, Somoninie i Ostrzycach na rzece Raduni powstały przystanki kajakowe. Oprócz pomostów służących do cumowania i wodowania kajaków wybudowano infrastrukturę towarzyszącą m.in. ławki, ławostoly, wiaty, sanitariaty itp. W ten sposób zadbano o atrakcyjność turystyczną miejsc o szczególnych walorach przyrodniczych związanych z turystyką kajakową w obrębie szlaku kajakowego Kółka Raduńskiego.



6



7



SZLAKI PIESZE



TRASY NORDIC WALKING

Z Ostrzyc biegną trzy trasy Nordic Walking, wszystkie zaczynają się przy przystani Stolem

Trasa czerwona trudna – 15,1 km

Ostrzyce – Ramleje – Goręczyno – Rąty – Kolańska Huta – Ostrzyce

Z przystani idziemy Drogą Kaszubską do centrum Ostrzyc, skręcamy w ul. Kasztelańską, a następnie ul. Ramlejską i podchodzimy na Wysoczyne Jastrzębią. Obserwujemy rozrzucone zabudowania wsi Ramleje z dużą ilością oczek wodnych i panoramę Wzgórz Szymbarskich. W centrum Ramlejów skręcamy w prawo, przekraczamy niewielką rynną, którą płynie potok uchodzący do jeziora Trzebnio. Ul. Topolową dochodzimy do Goręczyna z zabytkowym kościołem barokowym. Przechodzimy przez całą wieś w kierunku Rątów, pokonując niewielkie wzniesienie. W Rątach spotykamy trasę zieloną i razem z nią idziemy skrajem lasu porastającego Wzniesienie Kolańskiej Huty, obserwując piękne widoki na Rynnę Rącką i Wieżyczkę oraz szczyt Wieżycy (329 m).



8



9

Następnie zagłębiamy się w las, podchodząc na powierzchnię wysoczyzny. Na śródleśnej polanie, w miejscu dawnej XVII-wiecznej huty szkła stoją obecnie zabudowania leśnictwa Kolańska Huta. Teraz schodzimy w dół i pokonujemy Rynnę Ostrzycko-Rącką. Ul. Bukową dochodzimy do hotelu U Stolema, gdzie kończymy trasę przy przystani.

Trasa zielona średnia – 8,4 km

Ostrzyce – Koszowatka – Rąty – Kolańska Huta – Ostrzyce

Z przystani idziemy ul. Na Koszowatkę, podchodząc na zbocze Trzebińskiej Góry. W przysiółku Koszowatka mijamy fermę łośi i skręcamy w prawo, do Rątów, schodząc na dno Rynny Ostrzycko-Rąckiej. W Rątach spotykamy trasę czerwoną i razem z nią idziemy do końca.

Trasa żółta łatwa – 6,8 km

Ostrzyce – Koszowatka – Ostrzyce

Z przystani idziemy Drogą Kaszubską, po czym skręcamy w stronę pensjonatu Żabi Dwór. Idziemy skrajem Rynny Ostrzycko-Goręczynskiej, na asfalcie skręcamy w prawo, ul. Zieloną podchodzimy lekko w górę do Koszowatki, gdzie spotykamy trasę zieloną. Idziemy następnie ul. Na Koszowatkę, zboczem Trzebińskiej Góry, po czym schodzimy w dół z powrotem do przystani.



SZLAK KONNY

Pętla Kolańska

Węgleszyno – Rąty – Wieżyca – Kolano - Węgleszyno

Szlak zaczyna się w Węgleszynie – przysiółku Ostrzyc, przy ul. Bukowej. Wyjeżdżamy z Rynny Ostrzycko-Rąckiej na wysoczyznę. Osiągamy leśną polanę z zabudowaniami leśnictwa Kolańska Huta. W połowie XVII w. Kartuzi założyli tu hutę szkła, będącą częścią folwarku grabowskiego. Mieściła się tu również prawdopodobnie wytwórnia węgla drzewnego i popiołu. Huta działała aż do rozbiorów i sekularyzacji dóbr kartuskich. W 1867 r. powstała tu leśniczówka, działająca aż do dzisiaj.

Wjeżdżamy ponownie w las, osiągając najwyższy punkt Wzniesienia Kolańskiej Huty (246 m). W okolicy rosną sztucznie wprowadzone amerykańskie daglezie. Zjeżdżamy w dół, mijamy niewielkie torfowisko, ślady po rowach strzeleckich z 1944-45 r. i miejsce odpoczynku Popas nad Rątami. Wyjeżdżamy z lasu i osięgamy skraj wsi Rąty, znanej ze strajku szkolnego w 1906 r. przeciwko nauczaniu religii po niemiecku.

Jedziemy teraz skrajem lasu, mając przed sobą widok na Jezioro Rąty, które od lat 60. XX w. zmniejsza swoją powierzchnię w wyniku źle przeprowadzonej melioracji. Poruszamy się skrajem Rynny Rąckiej, pokrytej pastwiskami i polami uprawnymi. Przebiega przez nią dawna magistrała węglowa Kościerzyna – Gdybnia. Osiągamy osadę Wieżyca, stąd widok na słynne wzniesienie o tej samej nazwie. Wjeżdżamy ponownie w las i pniemy się na szczyt wysoczyzny, gdzie urządzono kolejne miejsce odpoczynku – Popas nad Kolanem. Stąd zaczynamy zjazd w dół i wracamy do punktu wyjściowego trasy.



SZLAKI ROWEROWE

Szlak rowerowy Kamienne Kręgi

Ostrzyce – Ramleje – Goręczyno – Somonino – Wyczechowo – Trątkownica – Kamienne Wesele – Wyczechowo – Nowy Dwór – Sławki – Rąty – Koszowatka – Ostrzyce [dł. 32 km]

kolor szlaku: czerwony

początek [i koniec] szlaku: parking przy Punkcie Informacji Turystycznej w Ostrzycach

Po drodze:

- plaża nad Jeziorem Ostrzyckim w Ostrzycach,
- park linowy w Ostrzycach,
- zabytkowy kościół w Goręczynie,
- Muzeum Sprzętów Militarnych w Goręczynie,
- dwór w Wyczechowie,
- Kamienne Wesele – kurhany i kamienne kręgi w Trątkownicy.



Trasa Rowerowa Szlakiem Hutniczym

Wieżyca – Rybaki – Piotrowo – Połączyno – Kamela – Borc – Trątkownica – Kamienne Wesele [dł. 28 km]

kolor szlaku: zielony

początek szlaku: stacja kolejowa Wieżyca
koniec szlaku: Kamienne Wesele

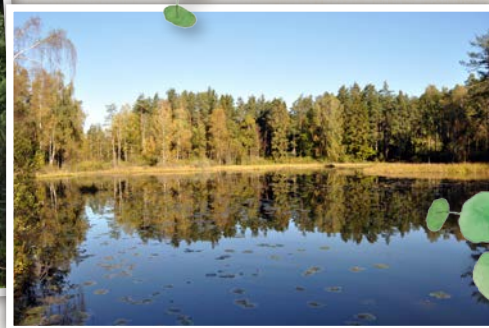
Po drodze:

- pomniki przyrody k. Drozdowa – trzy 150-letnie graby oraz ok. 210-letni dąb,
- Piotrowo – układ wsi, domy w konstrukcji szkieletowej,
- zabytkowy kościół w Połączynie,
- dwór w Borczu,
- Kamienne Wesele – kurhany i kamienne kręgi w Trątkownicy.



OBSZARY NATURA 2000

Na terenie Gminy Somonino znajduje się kilka obszarów Natura 2000. Wzniesienie Kolańskiej Huty i Jezioro Ostrzyckie obejmuje SOO Uroczyska Pojezierza Kaszubskiego. Niewielki zbiornik, w którym żyje zagrożona wyginięciem ryba – strzebla błotna, chronione jest przez SOO Hopowo. Wreszcie Jar Raduni o unikalnym podgórskim charakterze obejmuje SOO Jar Rzeki Raduni. Rzeka płynie wąską doliną o stromych stokach (do 40 m wysokości), porośniętą lasem liściastym z dużą ilością gatunków górskich. Szczególnie pięknie tu jesienią. Okolice sprawia wrażenie naturalnej dzikości.



Inną formą ochrony przyrody Gminy Somonino jest włączenie części terenów leśnych w Obszar Chronionego Krajobrazu Doliny Raduni, Przywidzki Obszar Chronionego Krajobrazu i Kaszubski Park Krajobrazowy.

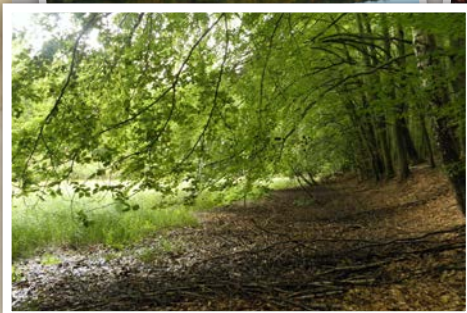
POMNIKI PRZYRODY

- W** Gminie Somonino znajdują się następujące pomniki przyrody:
- głąz narzutowy „Kamień Królewski” na Jastrzębiej Górze w Ostrzycach,
 - dąb rosnący w sąsiedztwie Szkoły Podstawowej w Egierowie, wiek około 240 lat,
 - sosna pospolita w Borczu, wiek: ok. 140 lat,
 - świerk pospolity w lesie w Obrębie Borcz, wiek: ok. 130 lat,
 - dwie lipy drobnolistne w Hopowie, wiek: ok. 220 lat,
 - kasztanowiec biały rosnący od około 150 lat przy kościele w Goręczynie,
 - żywotniki zachodnie (grupa drzew) rosnące od przeszło 120 lat w Kameli,
 - lipa drobnolistna w Piotrowie, wiek ok. 130 lat.



LASY

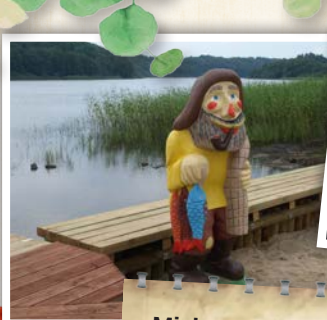
Lasy Gminy Somonino leżą w obszarach Nadleśnictwa Kartuzy oraz Nadleśnictwa Kolbudy. Przeważa tutaj sosna i buk, a w okolicy rzeki Raduni jesion, podmokłe olszyny z czarną olszą, brzozy i wierzby. Jesienią lasy przyciągają wielu miłośników grzybobrania. Prawie każdy mieszkaniec ma swoje miejsce, gdzie zawsze znajdzie rodzinę szlachetnych borowików. Podczas spaceru często można spotkać tu dziką zwierzynę: m. in. sarny, jelenie i lisy oraz poznać bogactwo gatunkowe ptaków zamieszkujących nasze lasy.



MIEJSCA REKREACJI:

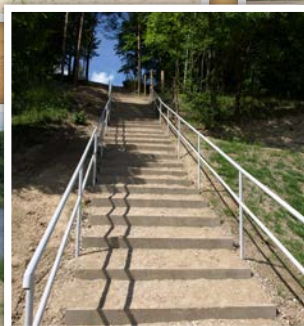
Park rekreacyjno-wypoczynkowy w Połęczynie

Plaża nad malowniczym jeziorem Połęczynskim przyozdobiona drewnianą palisadą i rzeźbami rybaków. Jest tu wiata, ławki, miejsce na ognisko oraz dwa pomosty dla wędkarzy.



Miejsce rekreacji w Kameli

Nad brzegiem jeziora Połęczynskiego w miejscowości Kamela powstała plaża, pomost pływający oraz kładka drewniana, która może stanowić dojazd do pomostu dla osób na wózkach inwalidzkich. Nad brzegiem stoją ławki, ławostół, wiata rekreacyjna, oraz dwie tablice edukacyjne o tematyce związanej z rybołówstwem. Utworzono też miejsca parkingowe, w tym jedno przeznaczone dla osoby niepełnosprawnej oraz toalety.



WĄWÓZ TRĄTKOWNICKI

Najlepiej zachowana tego typu dolina w Gminie Somonino, wciąż pogłębiana przez wartki nurt Strużki. Aktywne osuwiska, źródłiska i zbliżone do naturalnych lasów grądy i łęgi są ważną ostoją bioróżnorodności, w szczególności rzadkich gatunków związanych z zimnym klimatem.



Informacja Turystyczna



Punkt Informacji Turystycznej w Ostrzyczach
ul. Droga Kaszubska 27
83-311 Goręczyno, tel./fax 58-684-16-12

MAJ

poniedziałek - piątek:
9:00 - 16:00

CZERWIEC, WRZESIEŃ

poniedziałek - piątek: 9:00 - 16:00
sobota: 10:00 - 13:00
niedziela: nieczynne

LIPIEC, SIERPIEŃ

poniedziałek: nieczynne
wtorek - piątek: 9:00 - 17:00
sobota: 12:00 - 16:00
niedziela: 12:00 - 15:00



Punkt Informacji Turystycznej w Somoninie (GOK)
ul. Ceynowy 1a, 83-314, Somonino
tel./fax 58-684-11-26 • <http://somoninogok.pl/>



Punkt Informacji Turystycznej w Goręczynie (Biblioteka)
ul. Kasztelańska 60, 83-311 Goręczyno